

Inkl. Schnurgerüst, Stützenfundamente, Dachdeckung, Dachschalung, Wandriegel

- Für Landwirtschaft
- Gewerbe
- Kommunen
- Reitsport
- Stockschützen ...

Dachdeckung mit  
Betondachsteinen

Dachelemente als  
Stegträger mit  
integrierter  
Dachschalung

Fachwerkbinder  
Abstand 6,00 m



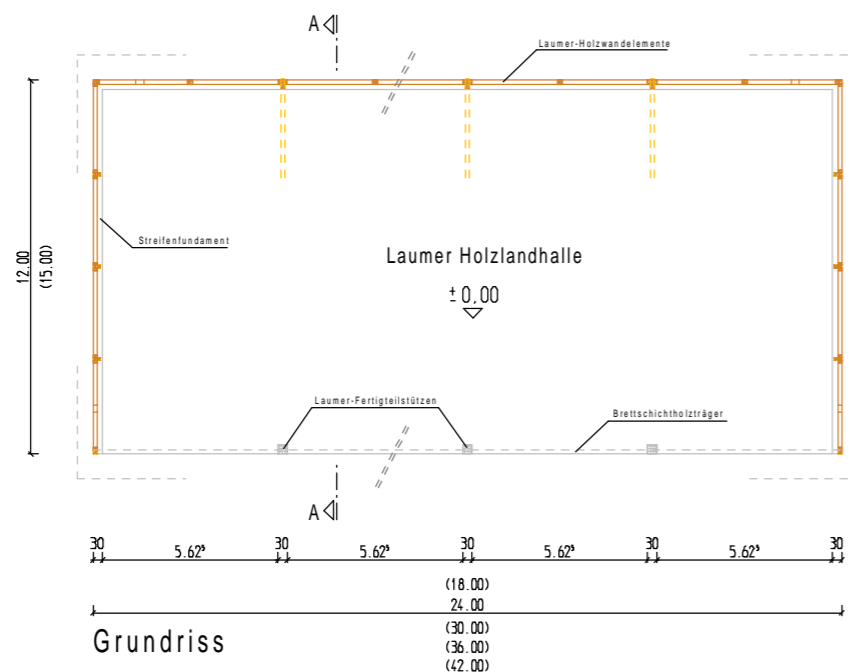
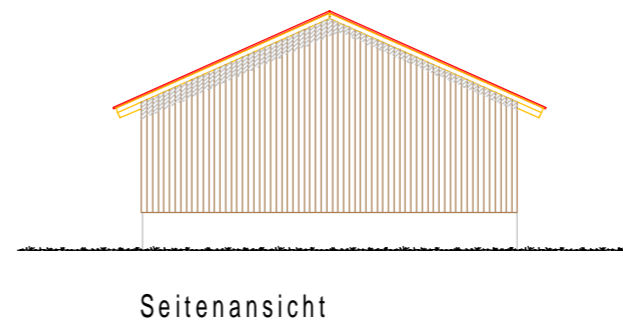
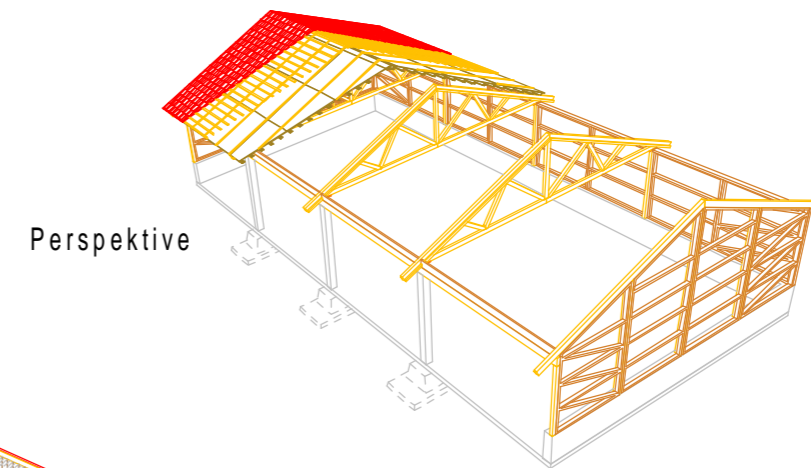
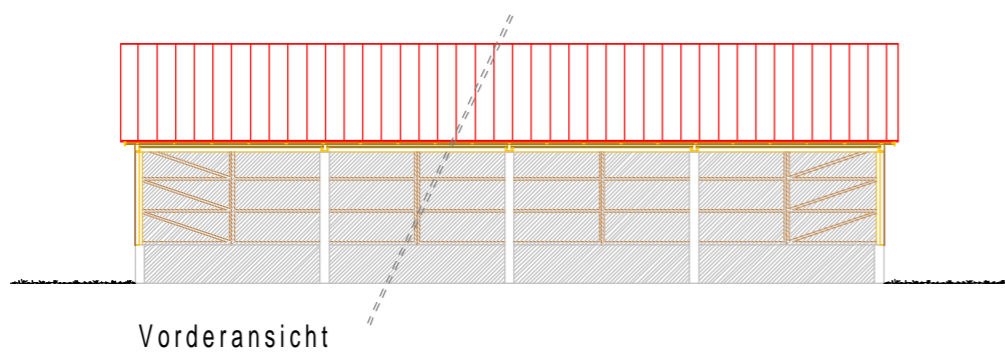
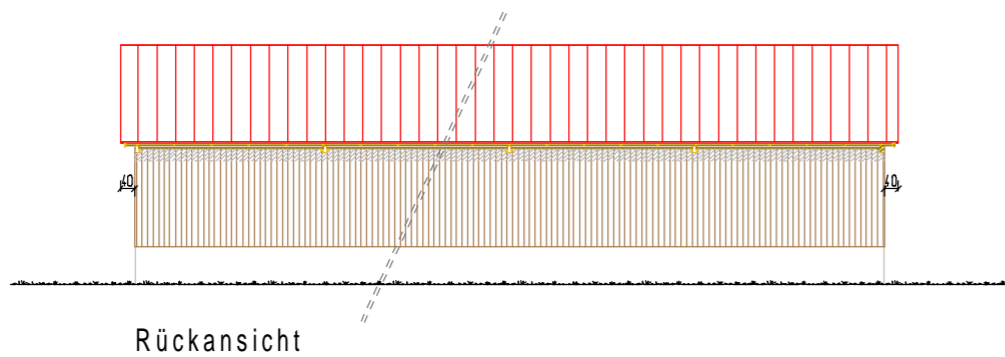
Lichte  
Stützenweite:  
5,70 m

Hallenhöhe am  
First: 7,30 m

Stahlbetonstützen als  
Fertigteil, mit  
dazugehörigen  
Blockfundamenten

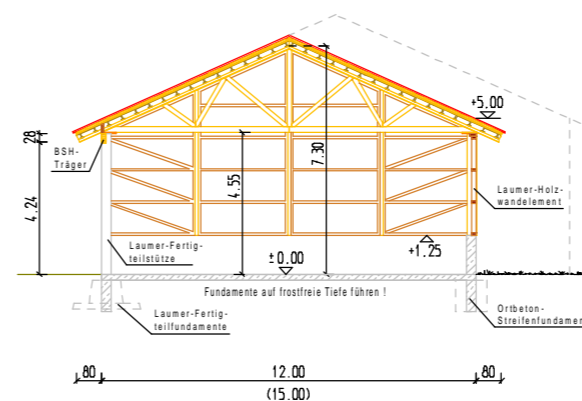
Lichte  
Durchfahrtshöhe:  
4,20 m

Wandhöhe:  
4,50 m



Alle Wandverkleidungen möglich:  
-überlakte Schalung  
-Trapezblech  
-Fassadenplatten  
-Thermoelemente

Dachneigung: 24°  
Dachdeckung: Braas Harzer Pflanne BIG  
Dachkonstruktion: Laumer-Greimbinder  
Schneelast: bis 1,25 kN/m²



## VORENTWURF

### NEUBAU EINER LAUMER HOLZLANDHALLE

BAUHERR: \_\_\_\_\_

BAUORT: \_\_\_\_\_

BAUHERR UND GRUNDEIGNER: \_\_\_\_\_

NACHBARN: \_\_\_\_\_



BAUTECHNIK  
84323 MASSING/ROTT  
TEL. 08724/88-0; Fax 88-420

Für diese Zeichnung behalten wir uns alle Rechte vor. Ohne unsere Zustimmung darf sie weder vervielfältigt noch dritten zugänglich gemacht werden. Sie darf vom Empfänger oder dritten nicht mißbräuchlich benutzt werden.

# Produktbeschreibung für Laumer-Holzlandhalle

mit Eigenleistung

## 1. Abmessung:



**Standardmaße:** Breite 12,00 m oder 15,00m; Länge 18,00 m; 24,00 m; 30,00 m; 36,00 m; 42,00 m und mehr. Einfahrtshöhe 4,20m; Firsthöhe innen 7,30 m; Traufenhöhe nach BayBo ca. 5,00 m,

Dachneigungen: Hallenbreite 12,00 m: Dachneigung 24°, Hallenbreite 12,00 m+3,00 m Vordach: 24°, Hallenbreite 15,00 m: 24°, Hallenbreite 15,00m+3,00m Vordach: 22°, Schneelast 1,25 kN/m<sup>2</sup>. Auch für höhere Schneelasten geeignet (Aufpreis).

## 2. Plan und Schnurgerüst:

Für Standardmaße liegen die Pläne mit Statik abrufbereit vor. Eingabeplan (3-fach) Baugenehmigung im vereinfachten Verfahren, Statik (2-fach) (Statikprüfung entfällt bei 12 m - Hallen). Für 15 m breite Hallen stehen geprüfte Statiken zur Vergleichsprüfung zur Verfügung. Ausführungszeichnungen für die Fundamente (2-fach) sind ebenfalls sofort verfügbar und werden mit der Auftragsbestätigung bereitgestellt. Das Schnurgerüst erstellen wir nach Erteilung der Baugenehmigung.

## 3. Tragwerkskonstruktion:



Stahlbetonfertigfundamente und -stützen übernehmen die Aussteifung. Der Torriegel ist als Brettschichtholzträger ausgeführt. Als Wandkonstruktion kommen Laumer-Holzwannelemente zur Verwendung. Laumer-Greimbinder aus gehobeltem, getrocknetem Holz und einem Abstand von 6,00 m bieten zwischen den Bindern eine Hallenhöhe bzw. Firsthöhe innen von 7,30 m. **Die Konstruktionshölzer nach DIN 4074 S10 stammen ausschließlich aus bayerischem Holzeinschlag.** Die Produktion der Fertigteile und Holzkonstruktion erfolgt im Werk Massing.

## 4. Verschalungen:



Die Dachverschalung erfolgt mit RAKA-Holzland-Dachelementen mit 24 mm starker, gehobelter Schalung, Dachbahn und Konterlattung. Die Traufenabschlussbohlen an der Einfahrtsseite werden mitgeliefert. Die sichtbaren Holzteile an Traufe und Ortgang, die der Witterung nicht ausgesetzt sind, bleiben unbehandelt, das Ortgangbrett ist farblos gestrichen. Die Wandverkleidung ist bauseits und kann in Holz, Blech, Wellplatten usw. ausgeführt werden.

## 5. Dachdeckung:

Als Standard - Dachdeckung werden Betondachsteine Braas „Harzer Pfanne BIG“, Farbe rot geliefert. Gegen Mehrpreis sind Meindl „MEGATON Falzziegel“, naturrot, möglich.

## 6. Lieferung und Montage:



1. Abschnitt: Erstellen des Schnurgerüsts und festlegen der Baugrube für Köcherfundamente, Liefern und Versetzen der Köcherfundamente und der Stahlbetonstützen auf bauseits erstelltem tragfähigem Untergrund (bauseits gelieferter Magerbeton für Sauberkeitsschicht wird durch unseren Richtmeister eingebaut). Der Stützenverguss erfolgt bauseits, sofort nach der Stützenmontage.

2. Abschnitt: Liefern und Montieren der Wannelemente, des Brettschichtholzträgers und der Greimbinder. Die Montage der Tragwerkskonstruktion erfolgt durch erfahrene Monteure der Fa. Laumer unter Mithilfe von 2 Helfern bauseits. Für das Anbringen der Dachelemente sowie das Einlatten der Dachfläche und Eindecken stellen wir Ihnen einen Richtmeister und Facharbeiter zur Verfügung. Den Arbeitsablauf entnehmen Sie bitte aus dem Merkblatt. Die Unfallschutzvorrichtungen wie Fangnetze, Schutzgerüste über 3 m Absturzhöhe, Traufenfangerüste stehen während der im Merkblatt angegebenen Montagezeitdauer zur Verfügung. Werden die Vorrichtungen über die im Merkblatt angegebene Montagezeit verwendet, sorgt der Bauherr für den kostenlosen Transport nach Massing.

## 7. Bauseitige Leistungen:



Material und Helfer für Schnurgerüst, Erdaushub für alle Fundamente mit Bagger (3,5 to. Hakenlast), Herstellen einer tragfähigen Schicht für Fertigfundamente, Streifenfundament mit Sockel und Bodenplatte nach unseren Plänen, trockener Magerbeton B 5, für Sauberkeitsschicht, Vergussbeton, Strom, Wasser, eingeebnete und befestigte Zufahrt für gesamte Gebäudelänge, Bagger mit 3,5 to. Hakenlast für Baugrubenaushub der Köcherfundamente und Montage der Köcherfundamente und Fertigteil-Stützen, mindestens 2 Helfer für die Montage der Wannelemente und Binder sowie mind. 4 Helfer für die Montage der Dachelemente und das Einlatten sowie ein geeignetes Förderband o. ä. zum Dachdecken unter Anleitung unseres Richtmeisters. Die Spenglerarbeiten können in verzinktem Blech, Kupfer, Titan-Zink oder Kunststoff ausgeführt werden. Die Ausführung erfolgt bauseits, durch örtlichen Spengler und ist im Hallengrundpreis nicht enthalten. Unfallschutzmaßnahmen für Arbeiten, welche nach unserem Montagezeitraum ausgeführt werden.

Die Produktbeschreibung gilt für die Basisversion der Holzlandhalle.

Änderung vorbehalten